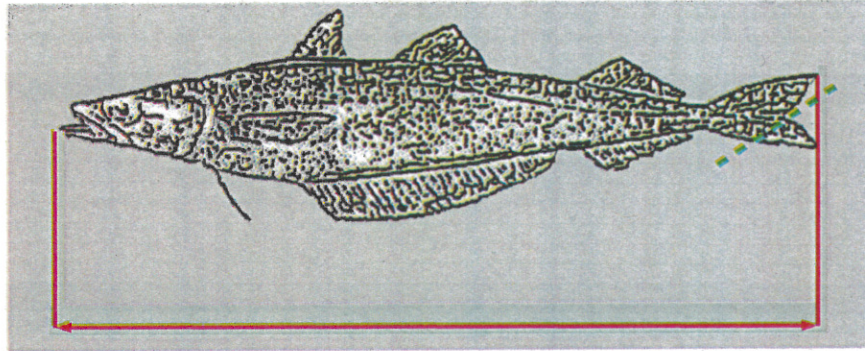
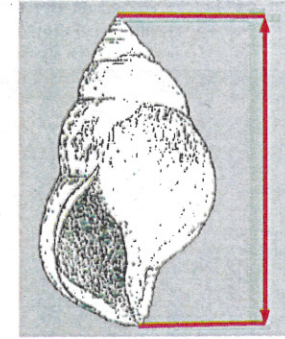
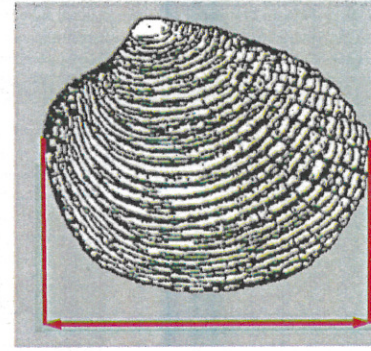


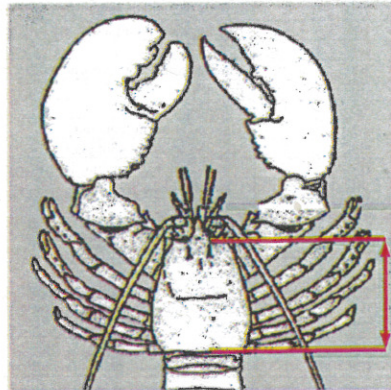
Mesure de la taille d'un organisme marin - Règlement CE 850-98 :



Poisson

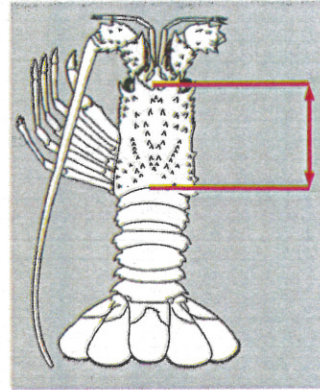


Mollusques

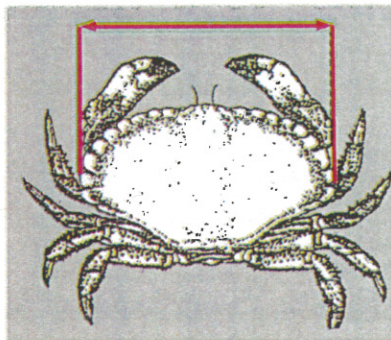


Homard (1)

Longueur de la carapace mesurée de l'arrière des orbites (1) ou de la pointe du rostre (2) jusqu'à la bordure distale du céphalothorax

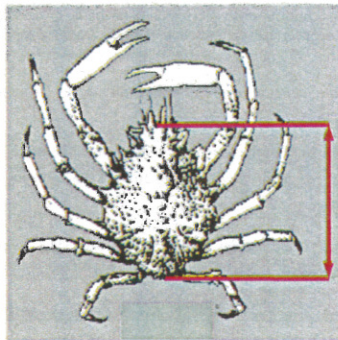


Langouste (2)



Tourteau

Longueur totale mesurée entre les rostrum jusqu'à la bordure postérieure de la carapace (3)



Araignée (3)

Pêche maritime de loisir à bord des navires et embarcations de plaisance :

Références réglementaires :

- décret n° 2014-1608 du 26 décembre 2014 relatif à la codification de la partie réglementaire du livre IX du code rural et de la pêche maritime
- arrêté 2017/15176 du 14 septembre 2017 portant approbation de la délibération 2017-023 du 28 août 2017 du comité national des pêches maritimes et des élevages marins relative aux conditions d'exercice de la pêche des crustacés
- arrêté du 15 février 1974 relatif aux caractéristiques et modalités d'emploi des engins de pêche autorisés à bord des navires de plaisance

Engins autorisés à bord des navires et embarcations soumis à immatriculation :

- 2 palangres munies chacune de trente hameçons
 - 1 foène
 - 1 épuisette ou « salabre »
 - 1 carrelet par navire et 3 balances par personne embarquée
 - lignes grées sous condition que l'ensemble des lignes utilisées en action de pêche soit équipé au maximum de 12 hameçons, un leurre étant équivalent à un hameçon
 - 2 casiers à crustacés : la taille mini du maillage des filets ou grillage constituant les casiers est de 80 mm, maille étirée, goulotte de 140 mm mini ; pour les crevettes, le maillage constituant les casiers est de 8 mm maille étirée.
 - 1 filet maillant ou 1 filet trémail d'un maillage minimum de 60 mm maille étirée, d'une longueur maximale de 50 mètres, d'une hauteur maximale de 2 mètres en pêche ; les maillages autorisés sont ceux figurant dans l'annexe VI
- ENGINS FIXES : Régions 1 et 2 du règlement CE 850-98**

Tout engin de pêche mouillé en mer doit être signalé au moyen de bouées marquées des lettres et du numéro du navire auquel il appartient

L'usage du « casier-piège » est interdit pour la pêche maritime de loisir. Est considéré comme « casier-piège », tout casier équipé d'une goulotte non rigide, d'un diamètre inférieur à 140 mm, disposant d'un cloisonnement ou d'un dispositif anti-retour

Il est interdit de détenir et d'utiliser tout vire-casier, vire-filet, treuil, potence mécanisée ou mécanisme d'assistance électrique ou hydraulique permettant de remonter les lignes de pêche et engins de pêche à bord ; l'utilisation d'engins électriques de type vire-lignes électrique ou moulinets électriques est autorisée dans la limite de trois engins électriques par navire, d'une puissance maximale de 800 watts chacun

Filet fixe (calé) : pêche fermée du 15 juin au 15 septembre ; soumis à autorisation, limité à 1 filet d'une longueur max. de 50 m et d'une hauteur de 2 m pour un maillage mini. de 100 mm – arrêté du 14 septembre 2015 fixant les conditions de pose de filets fixes dans la zone de balancement des marées sur le littoral des Côtes d'Armor

Lignes de fond : pêche fermée du 1^{er} juin au 30 septembre – arrêté du 30 mai 1969 réglementant la pêche aux lignes de fond en Bretagne Nord

Caractéristiques des engins de pêche autorisés pour l'exercice de la pêche à pied de loisir en Bretagne :

- Binette :** lame rectangulaire de longueur max de 10 cm et de largeur max de 15 cm
 - Couteau :** longueur hors tout (manche compris) max de 20 cm
 - Croc / Crochet :** manche et tige recourbée métallique de longueur hors tout max de 150 cm
 - Époussette :** filet rond ou ovale monté sur un manche ; filet de diamètre max de 40 cm et de maillage mini de 16 mm étiré
 - Fourche :** 4 dents d'une longueur max de 20 cm
 - Griffe :** extrémité comptant au max 4 dents recourbées d'une longueur max de 10 cm
 - Râteau :** non grillagé et sans poche ; largeur max de 35 cm à son extrémité qui est composée de dents d'une longueur max de 10 cm
- Pas de caractéristiques particulières sur le couteau à palourdes, la cuillère, la gouge à couteaux, le marteau et burin, le grappin à oursins

Pêche plaisance dans les CÔTES D'ARMOR

Références réglementaires :

- arrêté du 15 janvier 2018 et l'arrêté du 29 janvier 2013 modifiant l'arrêté du 26 octobre 2012 déterminant la taille minimale ou le poids minimal de capture des poissons et autres organismes marins effectuée dans le cadre de la pêche maritime de loisir
- arrêté n° 2014-9311 modifiant l'arrêté n° 2013-7456 du 21 octobre 2013 réglementant l'exercice de la pêche maritime de loisir pratiquée à pied en Bretagne pour les coquillages, échinodermes et vers marins
- règlement (UE) 2017/127 du CONSEIL du 20 janvier 2017 en ce qui concerne certaines possibilités de pêche pour certains stocks halieutiques et groupes de stocks halieutiques, applicables dans les eaux de l'Union et, pour les navires de pêche de l'Union, dans certaines eaux n'appartenant pas à l'Union (dans l'attente de la publication du nouveau règlement pour 2018)

POISSONS			CRUSTACÉS			
Espèces	Tailles et poids minimaux	Quantités maximales	Espèces			
			Tailles minimales			
Alose (<i>Alosa spp.</i>)	30 cm	-	Araignée (<i>Maia squinado</i>) (**) (●)	12 cm		
Anchois (<i>Engraulis encrasicolus</i>)	12 cm	-	Bouquet (<i>Palaeomon serratus</i>) (●)	5 cm (longueur totale)		
Bar commun (<i>Dicentrarchus labrax</i>)	Pêche exclusivement en NO KILL et remise à l'eau		Crevette (autres que bouquet)	3 cm (longueur totale)		
Bar moucheté (<i>Dicentrarchus punctatus</i>)	30 cm	-	Etrille (<i>Polydora henslowii</i>) (●)	6,5 cm		
Barbue (<i>Scophthalmus rhombus</i>)	30 cm	-	Homard (<i>Homarus gammarus</i>) (*) (●)	8,7 cm		
Cabillaud (<i>Gadus morhua</i>) (*)	42 cm	-	Langouste (<i>Palinurus spp.</i>) (*) (●)	11 cm		
Cardine (<i>Lepidorhombus spp.</i>)	20 cm	-	Langoustine (<i>Nephrops norvegicus</i>)	9 cm (longueur totale)		
Chinchard (<i>Trachurus spp.</i>)	15 cm	-	Tourteau (<i>Cancer pagurus</i>) (●)	14 cm		
Congre (<i>Conger conger</i>)	60 cm	-	ECHINODERMES			
Dorade grise (<i>Spondylosoma cantharus</i>)	23 cm	-	Espèces	Tailles minimales	Quantités maximales	Engins autorisés
Dorade rose (<i>Pagellus bogaraveo</i>)	23 cm	-	Oursin (<i>Paracentrotus lividus</i>) (2)	5,5 cm (piquants exclus)	12	Couteau, grappin à oursin
Dorade royale (<i>Sparus aurata</i>) (*)	23 cm	-	MOLLUSQUES			
Espèces	Tailles et poids minimaux	Quantités maximales	Engins autorisés			
Eglefin (<i>Melanogrammus aeglefinus</i>)	30 cm	-	Bivalves:			
Flet (<i>Platichthys flesus</i>)	20 cm	-	Amande de mer (<i>Glycymeris glycymeris</i>) (3)	-	100	Binette, couteau à palourde, cuillère, griffe, râteau
Germon (<i>Thunnus alalunga</i>)	2 kg	-	Clam (<i>Mercenaria mercenaria</i>)	4,3 cm	100	Binette, couteau à palourde, cuillère, griffe, râteau
Hareng (<i>Clupea harengus</i>)	20 cm	-	Clovisse (<i>Venerupis pullastra</i>)	4 cm	-	-
Lieu jaune (<i>Pollachius pollachius</i>) (*)	30 cm	-	Coque (<i>Cerastoderma edule</i>) (***)	2,7 cm	300	Binette, couteau à palourde, cuillère, griffe, râteau
Lieu noir (<i>Pollachius virens</i>) (*)	35 cm	-	Coquille Saint-Jacques (<i>Pecten maximus</i>) (4)	11 cm	30	Époussette
Lingue (<i>Molva molva</i>)	63 cm	-	Couteau (<i>Ensis spp., Pharus legumen, Solen spp.</i>)	10 cm	60	Gouge à couteau
Lingue bleue (<i>Molva dipterygia</i>)	70 cm	-	Huitre creuse (<i>Crasostrea gigas</i>)	5 cm	60	Marteau et burin, couteau
Limande (<i>Limanda limanda</i>)	20 cm	-	Huitre plate (<i>Ostrea edulis</i>)	6 cm	60	Marteau et burin, couteau
Limande sole (<i>Microstomus kitt</i>)	25 cm	-	Macre solide (<i>Spisula solida</i>)	2,5 cm	100	Binette, couteau à palourde, cuillère, griffe, râteau
Lotte (<i>Lophius piscatorius</i>)	50 cm	-	Moule (<i>Mytilus edulis</i>)	4 cm	300	Couteau, griffe
Maigre (<i>Argyrosomus regius</i>) (*)	45 cm	-	Olive de mer (<i>Donax spp.</i>) (5)	2,5 cm	500	Griffe
Maquereau (<i>Scomber spp.</i>) (*)	20 cm	-	Palourde européenne (<i>Ruditapes decussatus</i>) (***)	4 cm	150	Binette, couteau à palourde, cuillère, griffe, râteau
Merlan (<i>Merlangius merlangus</i>)	27 cm	-	Palourde japonaise (<i>Ruditapes philippinarum</i>) (***)	3,5 cm	150	Binette, couteau à palourde, cuillère, griffe, râteau
Merlu (<i>Merluccius merluccius</i>)	27 cm	-	Palourde rose (<i>Venerupis rhomboides</i>)	4 cm	150	-
Mostelle (<i>Phycis blennoids</i>)	30 cm	-	Palourde rouge / Vernis (<i>Callista chione</i>)	6 cm	100	Binette, couteau à palourde, cuillère, griffe, râteau
Mulet (<i>Mugil spp.</i>)	30 cm	-	Praire (<i>Venus verrucosa</i>)	4,3 cm	100	Binette, couteau à palourde, cuillère, griffe, râteau
Orphie (<i>Belone belone</i>)	30 cm	-	Telline (<i>Tellina spp.</i>) (5)	2,5 cm	500	Griffe
Plie / Carrelet (<i>Pleuronectes platessa</i>)	27 cm	-	Vanneau / Pétoncle (<i>Chlamys spp.</i>)	4 cm	100	Couteau
Rouget barbet ou de roche (<i>Mullus spp.</i>)	15 cm	-	Vénus (<i>Spisula spp.</i>)	2,8 cm	100	Binette, couteau à palourde, cuillère, griffe, râteau
Sar commun (<i>Diplodus sargus</i>) (*)	25 cm	-	Céphalopodes :			
Sardine (<i>Sardina pilchardus</i>)	11 cm	-	Poulpe (<i>Octopus vulgaris, Eledone cirrhosa</i>)	750 g	-	-
Saumon (<i>Salmo salar</i>)	50 cm	-	Gastéropodes :			
Sole (<i>Solea spp.</i>) (*)	24 cm	-	Bigorneau (<i>Littorina littorea</i>)	-	500	-
Thon rouge (<i>Thunnus thynnus</i>) (1)	30 kg ou 115 cm	1 et bague obligatoire	Buccin ou bulot (<i>Buccinum undatum</i>)	4,5 cm	100	Couteau
Truite de mer (<i>Salmo trutta</i>)	35 cm	-	Ormeau (<i>Haliotis spp.</i>) (6)	9 cm	20	Couteau, croc, crochet
Turbot (<i>Psetta maxima</i>)	30 cm	-				

(1) pêche limitée à 1 prise par bateau et par jour si autorisation et bague de marquage pour chaque prise au niveau de la queue – arrêté précisant les conditions d'exercice de la pêche de loisir réalisant des captures de thon rouge (*Thunnus thynnus*) dans le cadre du plan pluriannuel de reconstitution des stocks de thon rouge dans l'Atlantique Est et la Méditerranée pris pour chaque année en cours et fixant les dates d'ouverture, de fermeture et les quotas de pêche

(2) pêche fermée du 16 avril au 14 octobre

(3) pêche fermée du 1^{er} mai au 31 août

(4) pêche fermée du 15 mai au 30 septembre ; en chasse sous-marine, limitée à 30 coquilles Saint-Jacques par pêcheur et par jour et autorisée aux dates et heures de pêche applicables à tous les professionnels – arrêté 192/97 du préfet de région Bretagne portant réglementation particulière de la pêche sous-marine de loisir sur le littoral de la région Bretagne

(5) pêche fermée du 1^{er} juillet au 31 août

(6) pêche fermée du 15 juin au 31 août ; interdit en chasse sous-marine – arrêté 192/97 du préfet de région Bretagne portant réglementation particulière de la pêche sous-marine de loisir sur le littoral de la région Bretagne

(●) si pêche au casier, ce dernier doit être équipé d'une goulotte rigide d'un diamètre de 140 mm ou plus, droite ou conique sans cloisonnement ou dispositif anti-retour – arrêté 2017/15176 du 14 septembre 2017 portant approbation de la délibération 2017-023 du 28 août 2017 du comité national des pêches maritimes et des élevages marins relative aux conditions d'exercice de la pêche des crustacés

(*) marquage des spécimens pêchés à pied, du rivage, en chasse sous-marine ou depuis une embarcation dès la mise à bord ; ce marquage consiste en l'ablation de la partie inférieure de la nageoire caudale ; hormis l'opération de marquage, les spécimens pêchés doivent être conservés entiers jusqu'à leur débarquement, le marquage ne devant pas empêcher la mesure de la taille du poisson – arrêté du 17 mai 2011 imposant le marquage des captures effectuées dans le cadre de la pêche maritime de loisir

(**) pêche limitée à 6 unités en chasse sous-marine par pêcheur et par jour – arrêté 192/97 du préfet de région Bretagne portant réglementation particulière de la pêche sous-marine de loisir sur le littoral de la région Bretagne

(***) cumul coques + palourdes limité à 300 dont 100 maximum de palourdes pour la pêche pratiquée à l'Île Grande

L'action de pêche maritime à pied s'exerce entre le lever et le coucher du soleil, à plus de 15 mètres du périmètre des concessions de cultures marines, sans que le pêcheur cesse d'avoir un appui au sol et sans équipement respiratoire permettant de rester immergé

Toute personne pratiquant la pêche sous-marine de loisir doit signaler sa présence au moyen d'une bouée permettant de repérer sa position. L'exercice de la pêche sous-marine au moyen d'un fusil harpon est interdit au moins de 16 ans, entre le coucher et le lever du soleil, à moins de 150 m des navires ou embarcations de pêche et des engins de pêche signalés par un balisage ; il est interdit aux pêcheurs sous-marins d'utiliser tout équipement respiratoire permettant de respirer sans revenir à la surface, de faire usage d'un foyer lumineux, d'utiliser, pour la capture des crustacés, une foène ou un appareil spécial pour la chasse-sous-marine pris dans les engins ou filets placés par d'autres pêcheurs, de tenir chargé hors de l'eau un appareil spécial pour la chasse sous-marine – décret n° 2014-1608 du 26 décembre 2014 relatif à la codification de la partie réglementaire du livre IX du code rural et de la pêche maritime